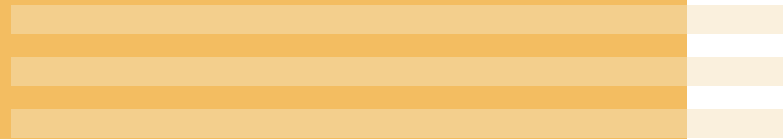


# RAPPORT D'ACTIVITÉS 2022



“ CONTINUONS À PARLER DE CEUX  
QUI N'ONT PAS DE VOIX ASSEZ  
FORTE POUR ÊTRE ENTENDUS

Jean Hilger,  
*Président du Conseil d'Administration*



# AVANT-PROPOS

“ Vous tenez entre vos mains **60 pages de projets, d'actions utiles, de dévouement et de fierté** du travail bien fait.

Ce sont les résultats d'**une trentaine de projets** répartis dans **les zones les plus démunies de 8 pays africains** dans lesquels nous intervenons.

La Fondation Follereau Luxembourg est entièrement « Made in Luxembourg ». Nous ne dépendons pas d'une organisation internationale, et notre programme d'aide ainsi que nos projets sont conçus en collaboration avec nos partenaires locaux qui ne travaillent exclusivement qu'avec la Fondation.

Cela veut dire également que nous dépendons uniquement des financements luxembourgeois : vos dons, vos legs et pour la plupart de nos projets un cofinancement substantiel de l'Etat luxembourgeois.

Nous sommes fiers de ce « Made in Luxembourg » qui garantit notre **indépendance de décision** et, bien sûr, une entière **responsabilité de réussite de nos projets**.

Ce rapport annuel chiffré et factuel ne devrait pas cacher l'essentiel : **la motivation, les certitudes** qui nous amènent à **continuer** sur notre chemin **ensemble avec vous**.

La Fondation n'est pas seulement un gestionnaire de projets et de mise à disposition de moyens financiers, elle s'inscrit également dans **la radicalité de l'humanitaire**. Le message percutant de notre fondateur Raoul Follereau « **Personne n'a le droit d'être heureux tout seul** » est une valeur morale à laquelle nous souscrivons depuis plus de 55 ans.



La radicalité de cet appel de conscience est sans détour : **chacun de nous doit user de ce privilège de pouvoir partager avec d'autres**, en particulier avec les populations qui manquent de tout.

« Personne n'a le droit d'être heureux tout seul » est aussi un jugement sur une évolution inquiétante du monde et des écarts entre les très riches et les plus pauvres qui augmente sans cesse.

Le conseil d'administration et l'équipe de la Fondation **vous remercient pour votre soutien fidèle, votre générosité sans faille et votre intérêt pour notre travail**.

Jean Hilger,  
*Président du Conseil d'Administration.*

# SOMMAIRE

06

Temps forts  
& chiffres

08

En Afrique  
Santé  
Éducation  
Protection  
Urgence

44

Au Luxembourg  
Sensibiliser  
Informer  
Rétrospective

52

Comptes annuels

54

Merci

56

La fondation  
Organisation  
Lexique





© FFL / Fairmed

# 2022

## TEMPS FORTS & CHIFFRES

### JANVIER

#### **Formation pro au Togo**

L'année 2022 fut marquée par le lancement d'un nouveau projet au Togo, pays où la fondation et son partenaire local ont décidé ensemble de construire un centre de formation professionnelle à Anié.

Ce centre permettra aux apprenants de se former pendant 3 ans dans 3 domaines, que sont la menuiserie aluminium, la coiffure pour dames et la couture.

Les premières étapes, notamment l'identification et l'acquisition du terrain, ont été un succès et la construction des bâtiments a pu commencer.

### MARS

#### **Protection au Burkina Faso**

71 femmes qui ont pu bénéficier d'un accompagnement médical et social dans leur démarche de réparation chirurgicale.

### MAI

#### **Emplois ruraux au Bénin**

Cette année a également vu le lancement d'un autre nouveau projet, à Tori-Bossito au Bénin, de promotion des emplois ruraux avec du coaching entrepreneurial.

Il permet à 180 jeunes agriculteurs et 120 femmes sur 3 ans, de développer et renforcer leur savoir-faire en entrepreneuriat et technologies agricoles ou innovations du secteur agricole et agro-alimentaire.

### SEPTEMBRE

#### **Formation au Bénin**

L'année 2022 a été marquée par la mise en service officielle du centre avec le lancement de l'atelier de maçonnerie à l'automne.

### OCTOBRE

#### **Santé en RCA**

L'unité de soins intensifs a été mise en service et l'unité de transfusion sanguine, est disponible, équipée et fonctionnelle.

### NOVEMBRE

#### **Formation en Côte d'Ivoire**

Le Centre de Formation pour Jeunes Filles à Kaloukro en Côte d'Ivoire a inauguré la garderie permettant aux jeunes filles-mères de bénéficier d'un système de garde pour leurs enfants et donc de pouvoir étudier et se former dans les bonnes conditions.

176.513

personnes sensibilisées



5

nouveaux centres de santé



9

partenaires locaux



12.443

naissances



Plus de  
300.000

bénéficiaires



1.348.387€

dons et legs récoltés

32.120

vaccinations

# EN AFRIQUE

**Aux côtés de ses partenaires de confiance, la Fondation Follereau Luxembourg soutient des initiatives locales, inclusives et à impact positif en réponse aux besoins du terrain en matière de SANTÉ, d'ÉDUCATION, de PROTECTION et d'URGENCE.**

La zone d'intervention de la FFL est confrontée à des problèmes sécuritaires de plus en plus importants. Malgré cette situation complexe, les partenaires sur le terrain font preuve d'une grande résilience par rapport à la situation sécuritaire dégradée. À l'exception de quelques activités, ayant connu une légère adaptation (limites des visites nocturnes, changement de certaines visites sur le terrain etc.) pour garantir la sécurité de chaque personne intervenante du projet (bénéficiaires et personnel), quasiment toutes les activités ont pu être réalisées comme prévu dans les programmations. Il est toutefois important de mentionner que l'inflation a provoqué une hausse générale du coût des matériaux et matières premières et le budget initialement prévu s'est avéré insuffisant à la réalisation de certaines activités. Il s'agit avant tout de constructions et, plus généralement, d'activités nécessitant beaucoup de ressources matérielles.

Avec **67,78% du budget coopération**, soit 2.305.862 €, investis dans les **projets de santé communautaire**, la Fondation Follereau Luxembourg, en collaboration avec ses partenaires locaux, a pu non seulement construire et équiper cinq centres de santé, mais a également contribué à la réalisation de programmes élargis de vaccination (PEV) des enfants de moins de 5 ans et des femmes enceintes, à des activités de sensibilisation et de planning familial ou encore à la prise en charge médicale des personnes.

Tandis que **22,55% du budget coopération**, soit 767.146 €, ont été attribués aux **projets d'éducation**, visant surtout à permettre aux jeunes en difficulté de recevoir une formation de base de qualité, afin d'être mieux préparés pour leur parcours professionnel et de s'insérer dans la vie active, en subvenant à leurs besoins.

Par ailleurs, afin d'apporter davantage de réponses à certaines problématiques portant sur les droits des femmes et des enfants observés parmi les populations des zones d'intervention (mutilations génitales féminines, traite des enfants, travail des mineurs, enfants des rues...), une prise en charge sociale et médicale est notamment proposée dans le cadre des **projets de protection**, représentant **8,49% du budget coopération**, soit 288.828 €.





SANTÉ  
**67,78%**  
DU BUDGET COOPÉRATION



ÉDUCATION  
**22,55%**  
DU BUDGET COOPÉRATION



PROTECTION  
**8,49%**  
DU BUDGET COOPÉRATION



URGENCE  
**1,18%**  
FINANCÉ À 100% PAR LE  
MAEE LUXEMBOURGEOIS

# APERÇU

---

## DE LA SITUATION DANS LES PAYS D'INTERVENTION DE LA FONDATION

Espérance de vie la plus faible : 53 ans en RCA <sup>(2020)</sup>

Espérance de vie la plus élevée : 62 ans au Bénin <sup>(2020)</sup>

Enfants de 5 à 17 ans qui travaillent au Burkina Faso : 42% <sup>(2010)</sup>

Filles de 15 à 49 ans qui ont subi des MGF : 89% au Mali <sup>(2019)</sup>

Taux de mortalité infantile : 64 ‰ en Guinée <sup>(2021)</sup>

Taux d'alphabétisation en Côte d'Ivoire : 58,4 % <sup>(2018)</sup>

Utilisation d'eau potable en zone rurale au Togo : 48 % <sup>(2018)</sup>

Taux de mortalité maternelle en RDC : 474 pour 100.000 naissances <sup>(2018)</sup>

\* Sources : Banque mondiale, Unicef, OMS.

## MALI

Budget investi : 458.798 €  
12,97% du budget coopération

## BURKINA FASO

Budget investi : 534.298 €  
15,10% du budget coopération

## BÉNIN

Budget investi : 1.134.861 €  
32,07% du budget coopération

## GUINÉE CONAKRY

Budget investi : 40.000 €  
1,13% du budget coopération

## RÉP. CENTRAFRICAINE

Budget investi : 225.000 €  
6,36% du budget coopération

+ 1 projet d'aide humanitaire d'urgence,  
qui représente 1,18% du budget de coopération,  
financé à 100% par le MAE luxembourgeois.

## CÔTE D'IVOIRE

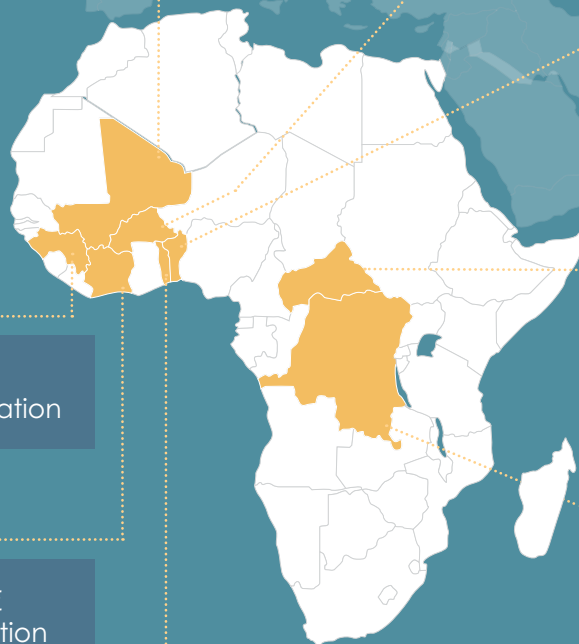
Budget investi : 163.188 €  
4,6% du budget coopération

## RÉP DÉM. DU CONGO

Budget investi : 209.358 €  
5,92% du budget coopération

## TOGO

Budget investi : 732.978 €  
20,72% du budget coopération





NOS PROJETS  
**SANTÉ**





© FFL

● BÉNIN

- 14 Dépistage et traitement des ulcères à manifestation cutanée
- 15 Programme de santé communautaire

● BURKINA FASO

- 16 Programme de santé communautaire

● GUINÉE CONAKRY

- 17 Dépistage et traitement des ulcères à manifestation cutanée

● MALI

- 19 Programme de santé communautaire
- 22 Promotion de la santé maternelle et infantile

● RCA

- 23 Amélioration de l'état socio-sanitaire des populations démunies Aka et Bantou

● RDC

- 24 Polyclinique à Mbuji-Mayi

● TOGO

- 25 Programme de santé communautaire



# 1353

personnes dépistées  
dans les villages

# 134

patients atteints de  
lésions cutanées ont  
été hospitalisés

## DÉPISTAGE ET TRAITEMENT DES ULCÈRES À MANIFESTATION CUTANÉE

Au Bénin, il existe une forte concentration de cas d'ulcère de Buruli (UB) dans les zones marécageuses et dans les vallées des principaux fleuves du bassin côtier.

La **Fondation Follereau Luxembourg** soutient un projet de sensibilisation, de dépistage et de traitement des maladies tropicales négligées à manifestation cutanée comme l'UB, maladie provoquée par une bactérie appartenant à la même famille que la lèpre.

La stratégie en vigueur met l'accent sur le **dépistage**, les campagnes de **sensibilisation** et de **prévention**, la **promotion de la santé** et le **traitement** des personnes atteintes de maladies tropicales négligées (MTN) dans les arrondissements endémiques de l'Atlantique (commune de Zè et d'Abomey-Calavi).

**En 2022, 48 séances de dépistage** ont été réalisées, lors desquelles **1891 habitants** ont été **consultés**, **712 cas de MTN** ont été **diagnostiqués**, dont 668 cas de scabiose, 42 cas d'ulcères chroniques et 2 cas d'UB.

En parallèle, les séances de sensibilisation ont permis de toucher davantage de personnes cette année. **2.887 personnes ont été sensibilisées** sur les MTN en 2022 et **55 cas suspects** ont été référés suite à ces séances.

A l'issue de ces sensibilisations, les populations sont capables de reconnaître les symptômes de la lèpre, du pian, et de l'UB, favorisant ainsi le dépistage précoce, primordial pour éviter les complications liées à ces maladies.

En amont des activités de sensibilisation au sein des communautés, **18 infirmiers et 30 relais communautaires ont été formés** sur les MTN à manifestations cutanées.



📍 Département de  
l'Atlantique, Bénin

🤝 R-FFL

€ 84.657,00 €

## PROGRAMME DE SANTÉ COMMUNAUTAIRE



Allada-Zè-Toffo, Abomey-Calavi / Sô-Ava et Savalou Bantè, Bénin



R-FFL



407.201,32 €



© FFL / T. Winn

Au travers de ce programme initié en 2013 la fondation appuie un volet de **prévention des maladies infectieuses** d'une part et vise également à **améliorer la prise en charge médicale** des structures pour l'accueil des femmes et des enfants (y compris handicapés) ainsi que les équipements médicaux.

En 2022, ce programme a permis :

- La tenue de **27 séances dans 15 villages** pour **sensibiliser 3.259 personnes** dans le domaine de la santé maternelle et infantile et du programme WASH (Water, Sanitation and Hygiene).
- **18 séances** de sensibilisation et de dépistage du VIH dans la commune de So Ava avec une équipe de 18 relais communautaires, 2 techniciens de laboratoire et une infirmière. Ces séances ont permis de **dépister 620 habitants** et permis la mise sous traitement de 4 cas positifs.

- La réalisation d'une campagne de désinfection des puits dans 6 arrondissements de la commune de So-Ava. Au total, **77 puits ont ainsi été désinfectés et 192 personnes ont été sensibilisées** sur l'utilisation de l'eau, la gestion des puits et sur les bonnes pratiques d'hygiène.

- La **vaccination de 3.194 enfants** dans les structures de santé de Kitikpli et de Lokpodji, et 1.506 vaccinations ont été réalisées dans le cadre de la stratégie avancée, contribuant à l'amélioration de la couverture vaccinale dans nos zones d'intervention.

- La **prise en charge de 165 enfants** pour des séances de rééducation par 6 volontaires, une responsable technique et un kinésithérapeute.

- **11 enfants ont bénéficié d'interventions chirurgicales** réalisées au CDTUB d'Allada.

- La **remise de kits de scolaires à 26 enfants ayant un handicap** pour favoriser leur réinsertion.

# 3.194

enfants vaccinés

# 11

interventions chirurgicales

# 165

enfants ont bénéficié de séances de rééducation

## PROGRAMME DE SANTÉ COMMUNAUTAIRE



# 37.988

consultations

# 940

accouchements

# 8.441

personnes sensibilisées  
lors de 168 activités  
d'information

enregistrés  
sur l'ensemble  
des 8 centres  
de santé suivis



Burkina Faso



AAB-FFL



248.388,76 €

En 2022, l'ouverture du centre de santé équipé d'accès à l'eau potable a largement facilité l'accès aux soins pour la population de Kolokolo .

Entre janvier et février, l'AAB-FFL a pu procéder aux appels d'offre afin de sélectionner l'entreprise de construction, et lancer le chantier dès le mois de février 2022. **Les travaux se sont achevés le 20 juin avec 1 mois d'avance** sur le délai prévu.

Le centre de santé a pu être inauguré puis ouvert en septembre.

Au cours de l'année 2022, les différents centres de soins ont enregistré **37 988 consultations curatives, 367 vaccinations, 940 accouchements assistés et 3 993 consultations prénatales.**

Par ailleurs, **168 activités d'IEC (information, éducation, communication) ont été mises en œuvre** sur les thématiques de la santé materno-infantile, des infections sexuellement transmissibles, ou encore des maladies contagieuses.

**Au total, ces activités ont permis de sensibiliser 8 441 personnes.**

Enfin, **61 ateliers de formation à destination du personnel de santé** de la zone d'intervention ont été réalisés, afin de renforcer leurs capacités sur la thématique de la santé communautaire.



## DÉPISTAGE ET TRAITEMENT DES AFFECTIONS DERMATOLOGIQUES ULCÉRANTES



© FFL / T. Winn

-  N'zérékoré,  
Guinée Conakry
-  APROSCO
-  40.000,00 €

**4.800**  
personnes  
sensibilisées

**126**  
cas dépistés  
et pris en charge

**20**  
cas grave dépistés  
et pris en charge

La lutte contre les maladies tropicales négligées (MTN) est un combat de longue date pour la fondation. Initialement centrée sur l'éradication de la lèpre, la fondation étend depuis plusieurs années son action à l'ulcère de Buruli (UB), au pian et d'autres maladies tropicales négligées.

**Ces pathologies touchent souvent des populations démunies**, isolées, qui n'ont pas accès aux soins de santé de base et qui ignorent leur condition trop longtemps, faute de dépistage. En conséquence de quoi, ces infections sont prises en charge trop tard et entraînent de lourds handicaps souvent irréversibles.

Or, **80% des personnes dépistées à un stade précoce peuvent guérir sans séquelle**, souvent par un simple traitement antibiotique ou une intervention chirurgicale. Les campagnes d'information et de sensibilisation sont donc indispensables pour diminuer le nombre de nouveaux cas.

En Guinée Forestière, la fondation lutte contre les MTN directement au près des villageois (avec une stratégie avancée de sensibilisation, de dépistage et de traitement de l'UB). Lorsque la maladie est trop avancée, le patient est redirigé vers le centre de dépistage et de traitement de l'UB (CDTUB) de N'Zérékoré.

Le programme a notamment **financé la construction du centre, mais aussi son équipement et son bon fonctionnement afin d'assurer l'accès aux soins des plus démunis**.

Ce projet met surtout l'accent sur la sensibilisation, les soins et la formation des agents de santé des centres périphériques et des relais communautaires, toujours dans l'optique de réduire le nombre de cas de l'UB, et soigner les personnes souffrantes.

**L'année 2022** aura permis de **former 80 agents de santé** communautaires, et de **prendre en charge 126 patients dont 20 cas graves**.

CENTRE DE SANTÉ À KANSÉNÉ, MALI





# 12.637

consultations prénatales  
et/ou de planning familial

# 3.695

accouchements

En 2022, l'insécurité générale grandissante au Mali se caractérise par l'absence de protection des populations. Malgré le contexte, **la Fondation Follereau Luxembourg et son partenaire l'AP-FFL ont poursuivi leur appui à la santé communautaire** dans la région de Ségou avec la **construction d'un 19ème centre de santé à Kanséné** et sa mise en fonction est prévue pour le premier trimestre 2023.

Les structures sanitaires les plus proches de l'aire de Kanséné sont les centres de santé de Tènè (15km) et de Tominian (21km). **La distance à parcourir pour les 6 villages de l'aire de Kanséné va désormais être considérablement réduite, moins de 5km, et garantira l'accès à des soins de qualité aux 9.032 habitants de la région.**

En parallèle de ce volet dédié à la construction, un accent est également mis sur la prévention. Ainsi, **89 séances d'IEC (information, éducation, communication) ont été réalisées** au cours de l'année et ont permis de toucher **25.314 personnes**.

Une attention particulière a été portée sur le paludisme. Dans ce contexte, **9.996 moustiquaires imprégnées ont été distribuées** lors de ces séances.

Aussi, **21.422 enfants ont été vaccinés** dans le cadre du programme élargi de vaccination. Les vaccinations ont eu lieu dans les centres de santé directement, ainsi qu'en unité mobile, suivant la stratégie nationale.

Les séances de vaccination facilitent de grands regroupements de femmes et d'enfants, et permettent dans le même temps de renforcer la mise en œuvre des autres activités de sensibilisation.

Dans ce contexte, **12.637 consultations prénatales et 3.695 accouchements** ont été enregistrés au sein des différents centres. Aussi, **10 missions de renforcement de capacités** ont été réalisées et **67 personnes, dont 35 agents de santé et 32 relais communautaires, ont ainsi été formés.**



## PROGRAMME DE SANTÉ COMMUNAUTAIRE



Région de Ségou, Mali



AP-FFL



120.707,82 €

## PROMOTION DE LA SANTÉ FÉMININE, MATERNELLE ET INFANTILE



Cercle de Kati, Mali



COFESFA



122.016,01 €

# 117.814

personnes sensibilisées grâce aux activités de sensibilisation, notamment les causeries éducatives, les projections vidéo, les visites à domicile etc ..

# 6.769

enfants dépistés pour détecter une éventuelle malnutrition, dont 262 cas modérés et 12 cas sévères.

Depuis 2011, la fondation s'est investie aux côtés de COFESFA, pour promouvoir la santé communautaire et améliorer la santé maternelle et infantile dans le Cercle de Kati.

En 2022, la FFL a soutenu :

- **La construction d'un forage** équipé d'une pompe à motricité humaine dans le village de Farako.

- **Un important programme d'information et de sensibilisation** dans la zone d'intervention avec **1.001 séances** de causeries éducatives et **792 projections vidéos** sur les thématiques de la santé en collaboration avec les relais communautaires, dans les communes de Dombila, N'Gouraba, Diouman, Siby et Kalabancoro, mobilisant **79.420 bénéficiaires**.

- **Des séances de démonstrations nutritionnelles**, qui ont permis de toucher **42.849 personnes**.

- **Des actions de proximité** ont aussi été mises en œuvre pour favoriser le dialogue direct avec les bénéficiaires avec **284 visites à domicile** et accompagnements **touchant directement 1.080 personnes**. Les discussions abordées lors de ces visites ont porté essentiellement sur l'importance du suivi pré et post natal, l'hygiène et l'assainissement, l'allaitement et les bénéfices de la vaccination.

- **4 journées thématiques** (paludisme, allaitement, lavage des mains au savon et droit des femmes) et **4 animations grand public** ont aussi été organisées dans la zone du projet, et ont **mobilisé 850 personnes**.

La réalisation de ces activités n'est possible que parce que l'ONG COFESFA, notre partenaire au Mali, a mis en place un vaste réseau d'animateurs et de relais communautaires, tous engagés au sein de leur communauté, ainsi qu'une collaboration de confiance avec les autorités traditionnelles et politiques locales.

- **La réalisation de 572 séances de dépistage** qui a permis de consulter un total de **6.769 enfants**, dont **262 s'avèraient souffrir de malnutrition modérée et 12 de malnutrition sévère**.

- **La formation en alphabétisation et en gestion de 28 membres d'associations** et groupements de femmes de la commune de Kalabancoro (cercle de Kati).





© FFL / FAIRMED - P. Käser

## AMÉLIORATION DE L'ÉTAT SOCIO-SANITAIRE DES POPULATIONS DÉMUNIES AKA ET BANTOUS

**L'année 2022 a été marquée par une crise politique et humanitaire globale** et les opérations militaires se sont poursuivies malgré la déclaration unilatérale de cessez-le-feu par le président centrafricain.

Des groupes armés ont continué de lancer des attaques contre les forces de sécurité nationale et les populations civiles.

Selon l'ONU, en 2022, **3,1 millions de Centrafricains avaient besoin d'assistance humanitaire et de protection et 2,4 millions d'entre eux se trouvaient dans une situation d'insécurité alimentaire.**

Sur le plan sanitaire, en janvier 2022, la RCA se trouvait au milieu de la troisième vague de COVID-19. Le Ministère de la santé a en réponse révisé son plan national de déploiement des vaccins avec l'objectif de couvrir plus de la moitié de la population totale d'ici décembre 2022.

Suite à la déclaration de la 14ème épidémie d'Ebola le 23 avril 2022 le gouvernement centrafricain avec l'appui de ses partenaires se sont mobilisés pour apporter des réponses en mettant en œuvre différentes activités de prévention. **La Fondation FAIRMED a été sollicitée afin d'apporter un appui dans ses zones d'intervention.**

Le renforcement des capacités locales en matière de gestion et de prévention des MTN a consisté au renforcement de la coordination nationale de lutte contre les MTN avec la mise en place d'un outil de gestion qui a été élaboré en collaboration avec les autorités, visant à un suivi plus précis des cas de MTN.




Ce travail a abouti à l'élaboration d'un registre de suivi, de toutes les personnes dépistées ou suivies pour des cas ou suspicions de MTN. Il a été ensuite largement déployé au cours du mois de juillet 2022, à l'occasion d'une vaste campagne de dépistage.

Lors de cette vaste opération, **18 nouveaux cas de lèpre, 13 cas de pian, et un cas d'ulcère de Buruli ont été diagnostiqués.**

Concernant la prise en charge des femmes enceintes de la Lobaye, elle fut permise dans un premier temps par le déploiement du système de voucher à destination des femmes Aka et Bantou.

Par ce biais, **9.406 consultations prénatales ont été réalisées**, ayant abouties sur **6.391 accouchements assistés.**

De manière plus large, ce sont **52.672 personnes qui ont eu recours à de nouvelles consultations** curatives au sein des formations sanitaires soutenues par le projet. La campagne de vaccination a été également particulièrement satisfaisante, **1.768 femmes enceintes Aka et Bantu et 6.752 nourrissons ayant été vaccinés** (tétanos, tuberculose).

-  Lobaye, RCA
-  FAIRMED
-  150.000,00 €

# 77.032

consultations

# 7.137

femmes et enfants vaccinés

# 4.342

accouchements





Kasaï Oriental, RDC



SUMEDCO asbl



213.752,32 €

SOUTIEN AUX  
ACTIVITÉS DE LA  
POLYCLINIQUE DE  
MBUJI-MAYI

Depuis 2008, la Fondation Follereau Luxembourg soutient SUMEDCO asbl dans le fonctionnement et dans le renforcement d'une polyclinique installée au centre de la ville de Mbuji-Mayi, chef-lieu de la province du Kasaï Oriental.

On y compte plusieurs hôpitaux mais qui restent quasiment vides. Les soins proposés sont en effet trop chers, et donc peu accessibles pour une population très touchée par le chômage. De plus, le matériel souvent en mauvais état ou inexistant suite aux vagues de pillage, la vétusté des infrastructures et le manque de personnel qualifié contribuent à la faible fréquentation des centres.

Avec la multiplication des véhicules motorisés, les accidents de la route ont augmenté et peu de structures sont en mesure d'offrir les soins d'urgence, d'hospitalisation et de rééducation

nécessaires. La polyclinique étant située sur l'axe principal de la ville, de nombreux accidentés y sont adressés. C'est pourquoi les **agents de la polyclinique sont formés, afin de prendre en charge les cas de traumatismes osseux qui arrivent à la clinique.**

Afin de réaliser les analyses sur place, un **service laboratoire** a également été mis en place au sein de la polyclinique.

**En 2022**, la construction d'**une bâche de 150 m<sup>3</sup>** en vue d'une autonomisation en eau de toutes les activités a été réalisée ainsi que **l'augmentation des capacités en panneaux photovoltaïques.**

Les objectifs de **développement du planning familial** ont également été définis et les activités mises en route pour permettre la **prise en charge et la sensibilisation des communautés.**

451

accouchements

13.925

consultations

24

opérations



Région Maritime et  
des Plateaux, Togo



AAT-FFL



504.941,17 €

## PROGRAMME DE SANTÉ COMMUNAUTAIRE



**En 2022, le contexte sanitaire au Togo fut nettement plus stable** que les années précédentes. Toutefois, le pays a connu une inflation extrêmement forte déclenchée par l'épidémie de Covid-19 et le conflit entre la Russie et l'Ukraine. Ceci a naturellement eu un impact important pour les bénéficiaires qui vivaient déjà avec des revenus très limités, mais également vis-à-vis des activités elles-mêmes, qui ont dû pour certaines d'entre elles, être réaménagées.

**Cette année**, nous avons poursuivi les activités de sensibilisation aux maladies infectieuses et ce sont ainsi **2.983 élèves et enseignants qui ont été sensibilisés aux bonnes pratiques d'hygiène et à l'utilisation des dispositifs de lavage des mains**, dans les régions de Dono, et Akladjénou.

**280 personnes supplémentaires, acteurs en milieu scolaire**, (comme les revendeurs de denrées alimentaires à proximité des écoles) **ont été sensibilisés quant au risque de prolifération des germes**, en cas de mauvaise conservation ou manipulation des aliments.

**Nous avons pu également construire 7 nouveaux hangars de protection de denrées alimentaires** dans la zone de Dono, **ainsi que 10 latrines dans des écoles** des deux zones sanitaires bénéficiaires du projet.

Dans ces mêmes zones, **huit forages à motricité humaine ont pu être construits, et 120 dispositifs de lavage des mains installés.**

**Au cours de l'année, ce sont deux unités de soins primaires qui ont été construites** à Dono et Akladjénou

Les travaux de l'USP de Dono ont pu être réceptionnés au 4ème trimestre 2022, et ceux de l'USP d'Akladjénou au 1er trimestre 2023. **Les deux USP sont équipées de bâtiments dédiés aux soins, de logements pour le personnel, d'un incinérateur, de toilettes, et de forages équipés de pompes alimentées par énergie solaire.** Elles ont aussi été **équipées et dotées en médicaments et en personnel**, les rendants totalement opérationnelles.

Enfin, **720 kits de naissances ont été distribués** dans le cadre du renforcement de l'accès aux soins des nouveaux nés et femmes enceintes **au moment de l'accouchement.** Ces kits, constitués de biens d'hygiène de première nécessité, ont été distribués dans les centres de santé de Madjamakou, Atchakoe-Carrefour, Tonakondji, Djékotoé et Avoutokpa-Mawoussi.

120

dispositifs de lavage de mains

8

forages

720

kits de naissances





# NOS PROJETS ÉDUCATION





### BÉNIN

- 26 Promotion des emplois ruraux
- 27 Centre de formation professionnelle de Savalou

### BURKINA FASO

- 28 Les jeunes jardiniers de Dédougou

### CÔTE D'IVOIRE

- 29 Insertion professionnelle des jeunes filles de Kaloukro

### TOGO

- 30 Insertion professionnelle des jeunes d'Anié

### MIND THE GAP - BÉNIN / TOGO

- 30 Réduire la fracture numérique



## PROMOTION DES EMPLOIS RURAUX A TORI-BOSSITO



Bénin



R-FFL



149.978,87 €

# 201

entrepreneurs formés

**Au Bénin, l'agriculture est l'une des premières sources de revenus.** En zone rurale, le manque de moyens, d'accès à des formations spécialisées et d'équipements, empêche les petites structures familiales, de réaliser la pleine exploitation des ressources naturelles à disposition ainsi que la transformation de leurs produits.

Les jeunes en quête d'autonomie financière se dirigent alors vers les villes pour trouver un emploi, au détriment du développement de leur village qui détient pourtant un réel potentiel agricole.

Pour pallier aux départs des plus jeunes et optimiser la production locale, **nous avons, avec nos partenaires R-FFL**, qui est notre correspondant sur le terrain **et Alternative Verte comme partenaire technique** de mise en œuvre du projet, **élaboré puis réalisé ce projet de promotion des emplois ruraux destiné aux jeunes, aux femmes et aux coopératives** exerçant dans la **culture d'ananas et de produits maraichers dans la commune de Tori-Bossito**, située dans le département de l'Atlantique.

**En renforçant les savoir-faire** en agriculture et en **développant les compétences en gestion**, au travers de la formation et de la mise en place d'une unité moderne de transformation, ce projet, **en plus de dynamiser les revenus** issus de l'agriculture, permettra le **développement du tissu économique local** et sera donc pourvoyeur d'emplois.

**Au total, 201 entrepreneurs hommes et femmes, ont été touchés à travers ce programme de formation.**





## CENTRE DE FORMATION PROFESSIONNELLE DE DOUMÈ



Commune de  
Savalou, Bénin



R-FFL



269.402,08 €

Au Bénin, l'éducation est considérée comme une priorité nationale, en vue du développement économique et de la réduction de la pauvreté.

L'année 2022 a été marquée par la **réception des équipements** pour l'atelier de maçonnerie du centre de formation professionnelle de Doumè, puis par le **recrutement de la 1ère promotion** et la mise en service officielle du centre avec le lancement de l'atelier de maçonnerie à l'automne.

**24 apprenants sont inscrits**, dépassant les prévisions. **Deux formateurs ont été recrutés** par le comité de pilotage du centre et ont effectué au préalable un stage d'immersion de trois semaines dans le centre d'Agouagon (département des Collines).

Cette collaboration a permis de renforcer les capacités des formateurs avant leur prise de fonction.

# 24

apprenants ont fait  
leur rentrée



© FFL / T. Winn

## LES JEUNES JARDINIERS DE DÉDOUGOU



Dédougou, Burkina Faso



AAB-FFL



58.690,53 €

# 90 %

des élèves du centre ont obtenu leur  
certificat de formation professionnelle

Le **niveau de scolarisation burkinabè est l'un des plus bas d'Afrique, voire du monde**. Or, sans éducation ou formation, les perspectives d'avenir des jeunes sont faibles.

À Dédougou, une ville particulièrement touchée par la pauvreté, les taux de scolarisation et d'alphabétisation sont très bas, ce qui se traduit par un taux de chômage élevé.

**Pour donner des perspectives d'avenir aux enfants burkinabè** qui ne peuvent pas bénéficier d'un enseignement scolaire, la fondation soutient l'AAB-FFL et le centre d'accueil et de formation professionnelle des « *Jeunes Jardiniers de Dédougou* »

Les résultats de l'évaluation des jeunes apprenants, ayant été organisée par le Ministère burkinabè de la formation professionnelle fin 2021, ont été publiés et laissent apparaître un très bon niveau d'acquisition des enseignements.

**Les élèves de la deuxième promotion ont suivi un stage** au cours de l'année, **afin de les perfectionner dans le domaine du maraichage**. Pour rappel, ces élèves de la seconde promotion avaient déjà validé au cours de l'année 2021 leur diplôme du CQP dans leurs filières d'apprentissage principales.

Ces mêmes jeunes **ont finalement achevé l'ensemble de leur cursus d'apprentissage** à Dédougou au cours du 4ème trimestre, et se sont vu remettre des **kits d'insertion et un petit pécule financier** au cours d'une cérémonie de fin de formation.

Suite à ces départs, **un recrutement complémentaire de la troisième promotion d'élèves a été réalisé**. Ainsi, l'effectif actuel du centre se compose désormais de **36 apprenants**, tous constitutifs de la troisième promotion, et réparti de la manière suivante : 13 élèves en coupe-coupe, 10 en mécanique deux-roues, et 13 en menuiserie.

Les anciens apprenants de la première promotion du centre ont été visités et/ou contactés afin d'évaluer leur situation. De manière globale **l'ensemble de ces anciens élèves sont en activité professionnelle, et se portent bien**.

**En 2022, une porcherie a ainsi été construite, tout comme un poulailler, un enclos ovin, et les activités de maraichage ont également été poursuivies.**

**Ces activités ont permis de dégager un revenu, d'assurer partiellement la subsistance alimentaire du centre et de former les élèves au CQP « fermiers agricoles ».**





© FFL

## INSERTION PROFESSIONNELLE DES JEUNES FILLES DE KALOUKRO



Kaloukro, Côte d'Ivoire



AME



47.377,21 €

# 45

filles ont suivi  
une formation  
professionnelle

Afin d'offrir une alphabétisation accompagnée d'un apprentissage, en particulier pour **les jeunes filles-mères de Kaloukro**, la Fondation Follereau Luxembourg soutient le Centre de Formation de la Jeune Fille (CFJF).

**L'importance du CFJF est devenue évidente** face aux conséquences des grossesses précoces des jeunes filles, notamment le rejet de la famille et même du père de l'enfant, l'abandon scolaire et une destruction des projets de vie, ce qui finalement renforce le cercle de la pauvreté.

**En 2022, un système de garderie a été mis en place** au sein du centre afin de permettre aux jeunes filles-mères de suivre leur formation dans de bonnes conditions.

Durant cette année, **45 filles ont suivi une formation** dans les différentes filières: couture, coiffure, et pâtisserie et le centre a donc dispensé ces formations en capacité maximale.

Les filles ont également bénéficié **d'un repas quotidien et d'une prise en charge médicale et psychologique** selon les besoins identifiés.

Au terme de leur formation, **7 filles ont reçu un kit d'installation** afin de pouvoir lancer les prémices de leur activité professionnelle.

Suite à la visite du projet par une équipe de la FFL en octobre 2022, il a été décidé de renforcer la formation en couture par:

- **l'embauche d'un formateur** supplémentaire,
- **le réaménagement des espaces** de formation,
- **la fourniture d'équipements supplémentaires** pour la filière coiffure.

## INSERTION PROFESSIONNELLE DES JEUNES D'ANIÉ



Anié, Togo



AAT-FFL

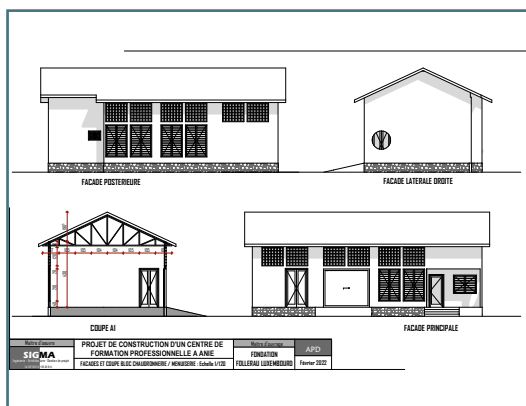


171.365,32 €

En 2022, **la construction du futur centre de formation et d'apprentissage a débuté à Anié**, dans la région des Plateaux. Son objectif sera de **soutenir les jeunes en difficultés**, lourdement touchés par la précarité et qui ne peuvent plus subvenir aux besoins essentiels d'alimentation, de santé, d'éducation.

Bien que **jusqu'à présent** nous intervenions dans le domaine de **la santé** au Togo, via la **construction de centres de santé et la sensibilisation au programme WASH (Water, Sanitation, Hygiene)**, nous avons décidé, **avec l'AAT-FFL**, de la construction de ce centre, afin qu'il contribue à la formation et l'insertion socio-économique des jeunes défavorisés et déscolarisés.

**Ce projet sera composé de plusieurs ateliers de formation** professionnelle. **Un forage pour alimenter le centre en eau potable** est déjà réalisé.



**La première année**, le centre va **bénéficier à 60 filles et garçons**, qui seront **formés sur une période de 3 ans** en couture, en menuiserie-aluminium et en coiffure. **La construction des filières est en cours et a commencé avec l'atelier de menuiserie-aluminium.**

Les 3 premières années, les formateurs sont payés par le projet, avant que **le centre ne soit repris par le ministère chargé de l'enseignement technique et de l'artisanat** pour en **garantir la pérennité au-delà de l'engagement de la fondation.**

## MIND THE GAP

## MERCİ

aux généreuses entreprises engagées à nos côtés dans ce projet en 2022.

Mind the Gap représente un défi d'ordre logistique et de coordination de par le nombre d'acteurs impliqués dans le projet et les contraintes liées au matériel informatique. Mais cette année encore, plusieurs mécènes ont rendu cela possible. Merci de tout cœur à :

**Raiffeisen**

**IKO Real Estate**

**PwC Legal Luxembourg**

**SES**

**Foyer Group**

 Togo et Bénin

 AAT-FFL et R-FFL

 30.000 €

De nos jours, la technologie est remise en question car nous prenons conscience des dangers que son utilisation comporte : pollution, santé, intox, éthique... Il est effectivement nécessaire d'avoir cette réflexion, car il y a encore beaucoup à faire en la matière. Mais il est toutefois important de rappeler ce que la technologie apporte, ou plutôt ce qu'elle ne peut pas apporter, lorsque nous n'avons pas cet outil à portée de main : un accès à l'information, à la connaissance, à la formation et l'éducation, à la communication et au partage, à l'employabilité ainsi que tout ce qu'elle facilite au quotidien. Pour ces raisons, il tient à cœur à la Fondation Follereau Luxembourg, de **réduire cette fracture numérique Nord-Sud**.

C'est ainsi que la fondation a lancé, en 2011, le projet *Mind The Gap*. En effet, cette fracture numérique prive toute une partie de la population de la possibilité d'avoir accès à l'information, à la connaissance et aux réseaux. De nombreux jeunes n'ont pas la chance de recevoir des cours pratiques d'informatique, bien que ceux-ci soient prévus dans les programmes scolaires, faute de matériel disponible.

Afin de pallier à cette situation, la fondation **collecte des ordinateurs et du matériel informatique** auprès des entreprises luxembourgeoises et les **envoie à ses partenaires**. Depuis 2011, **2758 unités centrales et 1184 laptops** ont déjà été installés dans des centaines d'écoles, ce qui a permis à des dizaines de milliers d'enfants de se former.

L'enveloppe budgétaire se décompose comme suit :



**7.500,00€** pour la **collecte** de matériel informatique auprès des entreprises luxembourgeoises, le **stockage** et l'**envoi** du matériel dans un conteneur de 25 pieds.



**7.500,00€** pour les **frais de dédouanement**, la **configuration** du matériel, la **maintenance** et l'**installation** dans les différents des écoles bénéficiaires.





NOS PROJETS  
PROTECTION





© FFL / H. Makke

### BÉNIN

36 Lutte contre la traite des enfants

### BURKINA FASO

37 Lutte contre les mutilations génitales féminines

38 Prise en charge des enfants des mines de Tougouri

### CÔTE D'IVOIRE

39 Prise en charge des enfants des rues de Bouaké

### MALI

40 Prise en charge des enfants des rues de Ségou

41 Sensibilisation communautaire pour l'abandon de l'excision

-  Djougou et Parakou, Bénin
-  R-FFL
-  98.315,00 €

## LUTTE CONTRE LA TRAITE DES ENFANTS

# 560

enfants ont été identifiés  
et dotés de kits scolaires



La **pratique culturelle du placement ou confiage** a pour but d'atténuer les effets de la pauvreté en plaçant les enfants des familles pauvres avec des membres plus riches de la famille pour qu'ils les éduquent et s'en occupent. **Cette forme de pratique culturelle est devenue une voie royale pour les trafiquants**, afin de gagner de l'argent en vendant ces enfants.

Depuis 10 ans, la fondation avec l'ONG **PIED** (Programme d'Insertion des Enfants Déshérités) et l'**APEM** (Association pour la Protection de l'Enfance Malheureuse) **lutte contre la traite des enfants** au nord du Bénin et dans 16 villages, autour de la commune de Djougou (près de la frontière du Togo) et celle de Parakou (non loin du Nigeria).

En 2022, **560 enfants vulnérables ont été identifiés** dans les 16 villages d'intervention et ont été **dotés de kits scolaires**. Parallèlement, **126 enfants âgés de 8 à 17 ans ont été accueillis durant l'année**. Ces enfants, interceptés par la police républicaine, ont **bénéficié d'une prise en charge alimentaire et sanitaire, ainsi que d'hébergement**. **34 d'entre eux, âgés de moins de 14 ans, ont été rescolarisés. 20 autres, âgés de plus de 14 ans, ont pu être inscrits en apprentissage professionnel.**

Les 16 comités de lutte contre la traite des enfants formés en 2021 ont organisé **32 séances de sensibilisation** qui ont touchées **4.378 personnes** sur les questions des violences faites aux enfants, du mariage des mineurs et des rôles et responsabilités des parents.

En parallèle, **192 séances dédiées aux femmes, aux jeunes et aux leaders religieux, ont permis de toucher 4.684 personnes** dans le but de diminuer les violences faites aux enfants et de promouvoir le maintien des enfants dans le système scolaire.

Au cours de l'année, **deux espaces « enfance » ont aussi été créés** et équipés dans les villages de Tchiliman et de Tchori. Au total, **88 enfants dont 54 filles ont été recensés** dans les localités concernées. Les animatrices ont ensuite été formées à l'encadrement des enfants et à la gestion d'une structure d'accueil.

Enfin, **48 femmes issues des coopératives ont été formées** et leur capacités renforcées dans le cadre de leurs activités génératrices de revenus. Elles ont été accompagnées dans les démarches nécessaires à leur enregistrement officiel. et ont bénéficié de suivi et d'appui technique en matière de gestion.

## LUTTE CONTRE LES MUTILATIONS GÉNITALES FÉMININES

Province du Tuy,  
Burkina Faso

AAB-FFL

€ 88.496,65 €

**71** femmes ayant subi une mutilation ont bénéficié d'une réparation chirurgicale

**160** personnes (enseignants, professionnels de santé, policiers, ex-exciseuses) ont été formés à la question des MGF

**55** villages sensibilisés

Malgré l'instauration de la loi burkinabé de 1996 réprimant les auteurs de Mutilations Génitales Féminines (MGF), plus de **3 femmes sur 5 en âge de procréer affirment avoir été excisées**.

Dans nos pays d'intervention, l'excision est souvent pratiquée très jeune. Or, si certaines **complications apparaissent** tôt, d'autres apparaîtront **parfois 15 ans plus tard**, lors de l'accouchement par exemple. **Les femmes, en étant peu ou mal informées, ne font pas le lien avec l'excision**, et ne remettent donc pas en cause la pratique. Seule une prise de conscience collective permettra un changement de comportement et l'abandon de cette pratique.

Pour tenter d'inverser la norme, le projet s'appuie ainsi sur une approche participative incluant activement l'ensemble de la société. **En 2022**, cela s'est traduit par :

- **71 femmes** qui ont pu bénéficier d'un **accompagnement médical et social** dans leur démarche de réparation chirurgicale.
- La Fondation Rama, partenaire technique de l'AAB-FFL, a dû limiter ses déplacements à cause du contexte sanitaire dégradé mais **55 villages ont tout de même pu être sensibilisés** sur une prévision initiale de 36.
- Au-delà des causeries éducatives, la sensibilisation de la population s'est faite à travers différents biais et activités de masse, qui ont pu être réalisés et ce malgré le contexte global. Ainsi, deux jeux radiophoniques ont été organisés.
- En plus de la sensibilisation du grand public à travers les activités mentionnées ci-dessus, **quatre formations, ont été dispensées à un total de 160 personnes**, (50 enseignants, 50 professionnels de santé, 45 acteurs locaux tels que policiers, magistrats, etc., et 15 ex-exciseuses).







## PRISE EN CHARGE DES ENFANTS DES MINES DE TOUGOURI



Tougouri, Burkina Faso



AAB-FFL



83.571,79 €

Un **système d'éducation fragile et des frais scolaires importants conduisent souvent les familles à envoyer leurs enfants travailler dans des mines aurifères**, sans savoir que celles-ci sont parfois clandestines.

Dans ce cadre, la Cellule Paroissiale pour le Développement et la Solidarité (CPDES) de Tougouri a entrepris un certain nombre d'initiatives, qui apportent un soulagement à la population des zones d'action, dont la plus importante est la création du centre d'hébergement et la réhabilitation d'un centre de formation professionnelle à Tougouri, en 2013, en collaboration avec l'AAB-FFL, grâce au soutien de la Fondation Follereau Luxembourg.

Les **enfants y sont hébergés, nourris, soignés et suivent une formation professionnelle de 3 ans**, validée par un examen national. Afin de faciliter leur réinsertion socio-professionnelle, un **kit d'installation** leur est également remis à la fin de leur formation dans les filières retenues, à savoir : **la mécanique 2 roues, la coupe-couture, la soudure, la peinture-tissage, et la menuiserie.**

La promotion compte **50 garçons et 25 filles**, des enfants initialement issus des exploitations aurifères et qui ont un

# 92%

des élèves en  
eu la moyenne  
en cours  
d'alphabétisation

faible niveau scolaire. Pour y remédier des cours d'alphabétisation en moré (langue locale) et en français seront dispensés tout au long de leur formation.

**En juillet 2022, une rencontre importante a eu lieu** entre le personnel encadrant et les parents d'élèves. Face aux origines socio-professionnelles des jeunes parfois très compliquées, créer un lien fort et impliquer les parents dans la vie du projet est très important, et permet de reconstruire un cadre familial adéquat dans lequel peuvent ensuite retourner vivre les jeunes, lors des vacances scolaires ou à l'issue de leur formation.

**Les élèves ont été évalués** à la fin 4ème trimestre, sur leurs acquis professionnels et leur alphabétisation.

Les résultats des évaluations des acquis professionnels ont été satisfaisants avec **76% des élèves ayant obtenu la moyenne**. Ceux des évaluations d'alphabétisation ont été supérieurs, avec 92% des élèves ayant obtenu la moyenne.

L'environnement sécuritaire de la zone d'intervention s'est nettement dégradé et **plusieurs élèves ont été invités à rester vivre au centre lors des vacances scolaires, la situation de leurs villages d'origine ne leur permettant pas d'y retourner en toute sécurité.**



## PRISE EN CHARGE DES ENFANTS DES RUES DE BOUAKÉ

# 40

réunifications familiales  
ont pu être réalisées



Bouaké, Côte d'Ivoire



AME



115.810,36 €

Bouaké, 2e ville du pays sur le plan démographique, connaît depuis quelques temps un accroissement du phénomène des « enfants microbes », ces groupes de jeunes enfants vivants dans la rue après avoir été enfants soldats pour la plupart, et pour qui la violence est banale.

Depuis 2009, la Fondation Follereau Luxembourg soutient **la Maison de l'Enfance de Bouaké (MEB)**, qui **accueille des enfants et adolescents de 5 à 17 ans vivant** dans la rue, et assure la prévention, la réinsertion familiale et socioprofessionnelle de ces jeunes avec une prise en charge médicale, alimentaire, vestimentaire et psychologique. Des **cours d'enseignement élémentaire** y sont dispensés pour permettre aux enfants de réintégrer le système scolaire normal.

**En 2022**, la Maison de l'enfance a **accueilli 75 enfants**, et appuyé en parallèle 45 enfants « externes » dans leur scolarisation ou formation professionnelle. Sur ces 75 enfants, **40 ont pu réintégrer le milieu familial.**



Les enfants pris en charge au niveau de la MEB sont identifiés lors de **tournées de rue organisées par l'équipe éducative**, ou référés par des structures partenaires en étroite collaboration avec le SPJEJ, la police des mineurs et la gendarmerie.

**Cette année, 48 tournées ont été réalisées**, de jour comme de nuit. Les tournées de nuit ont dû être adaptées face à l'insécurité constatée, et la présence des groupes "d'enfants microbes", appelés ainsi par les populations locales.

**139 enfants ont été identifiés** dans ce contexte, et accueillis à la MEB ou référés vers d'autres structures selon leur profil et les places disponibles.

Une fois à la MEB, les enfants et jeunes déscolarisés sont **accompagnés par les éducateurs dans leur réinsertion scolaire ou professionnelle.**

**15 membres de l'équipe ont bénéficié de formations** sur les méthodes d'éducation, la prévention des abus et l'exploitation sexuelle.

Aussi, il a été permis à une des éducatrices de suivre une **formation d'aide-soignante** au cours de l'année, pour lui permettre d'assurer les 1er soins des enfants au niveau de la MEB, avant référencement si nécessaire.

## PRISE EN CHARGE DES ENFANTS DES RUES DE SÉGOU



Région de Ségou, Mali



AP-FFL



87.174,99 €

# 156

enfants identifiés  
ont pu réintégrer  
leur milieu familial

**Le problème des enfants des rues de Ségou s'accroît en même temps que l'instabilité du pays s'accroît.** Il est estimé que 54% des personnes dans le besoin sont des enfants.

Ces enfants se trouvent confrontés à de multiples problèmes d'accès à l'éducation, au marché du travail, à la santé, de malnutrition, et

toutes formes d'abus. Ségou est l'une des régions les plus touchées par ce phénomène au Mali.

Grâce à l'aide de son partenaire, **l'AP-FFL**, la fondation lutte contre la négligence des enfants des rues dans la ville de Ségou depuis 2012. Les bénéficiaires profitent du **centre d'écoute** qui leur propose une **prise en charge alimentaire, médicale, psychologique et sociale**, en vue de leur réintégration en famille ou leur orientation vers un foyer.

Un important travail de réseau est effectué par les équipes afin de faciliter la réintégration des enfants. Une véritable coordination de tous les acteurs présents à Ségou est mise en place pour permettre d'**identifier les enfants** et de les **orienter vers les structures adaptées** en fonction de leur situation. Cet aspect du projet est un véritable atout pour l'atteinte de son objectif.

**Cette année**, et malgré un contexte difficile, **91 tournées de rue ont été réalisées**, et ont permis de repérer **401 enfants**, dont 188 inconnus de notre centre. Au total, ce sont **177 enfants qui ont été accueillis**, dont 161

provenant directement des tournées de rue.

34% des enfants nouvellement identifiés lors des tournées ont acceptés d'être suivis au centre.

30% des enfants accueillis au centre ont pu être réorientés soit en famille, soit vers une structure plus adaptée, endéans les 72h.

Au bout de 3 mois, **88% des enfants étaient réorientés, soit 156 enfants en 2022.**

Ce projet a nécessité des moyens légèrement supérieurs aux prévisions de cette année, en raison de la crise dans le pays, et afin de permettre le suivi des enfants issus de localités lointaines ou des pays limitrophes.

Les enfants pour qui la réorientation n'est pas possible (placement dans les autres structures, orphelins, etc.) sont pris en charge au niveau du foyer et sont réinsérés au sein d'un programme éducatif adapté (école primaire ou formation professionnelle selon les profils).



Cercle de Kati, Mali



COFESFA



50.000,00 €

## SENSIBILISATION COMMUNAUTAIRE POUR L'ABANDON DE L'EXCISION



Le Mali se caractérise par l'une des prévalences les plus élevées au monde des mutilations génitales féminines (MGF) avec **89% des femmes et des filles âgées entre 15 et 49 ans excisées\***.

Cette pratique est ancrée dans la communauté et dans les coutumes. Elle est encore pratiquée pour des raisons culturelles et sociales. De plus, le manque d'informations relatives aux conséquences de la pratique sur la santé tend, entre autres, à la perpétuer.

Des **séances de sensibilisation** sont donc organisées **pour les femmes**, mais aussi et surtout **envers les personnes influentes de la communauté**, à savoir les chefs de village, les matrones, les exciseuses traditionnelles, les leaders religieux, les enseignants, les agents de santé ou encore les grand-mères qui occupent une place centrale dans la perpétuation de la pratique.

Les **exciseuses traditionnelles bénéficient de cours en alphabétisation**, et si elles le souhaitent, d'une **reconversion vers d'autres métiers** tels que relais communautaires pour sensibiliser et informer à leur tour aux conséquences de cette pratique.

**En 2022, 64 réunions de 10 personnes chacune** ont été organisées par les comités villageois et elles ont contribué à **332 séances de visites à domicile**. La communauté apprécie cette activité de proximité qui permet de garantir la confidentialité des échanges.

En parallèle, **400 séances de causeries éducatives** ont été réalisées par les animateurs du projet qui ont aussi organisé **176 séances de counseling** envers des groupes de : 20 filles, 20 femmes, 20 garçons et 20 hommes. Cette répartition permet de s'exprimer plus librement et nous avons observé une plus forte mobilisation des hommes cette année.

**44 émissions de radio** ont été diffusées par deux radios locales dont les audiences varient entre 50.000 et 100.000 personnes.

**COFESFA**, notre partenaire local, a organisé une journée d'échanges avec **84 exciseuses reconverties et a maintenu 20 séances de plaidoyer** dans le but de favoriser les processus d'abandon de la pratique.

**Cette année, 10 femmes**, sur les 15 identifiées, **ont pu être prises en charge chirurgicalement**, le budget prévu ne permettant pas la prise en charge de l'intégralité des patientes. Les 5 femmes en attente seront suivies en 2023.

# 1.016

séances de sensibilisation ont été réalisées (causeries éducatives, émissions radio, visites à domicile ...)





NOTRE PROJET  
URGENCE



© FFL / TFAIRMED - P. Käser

RCA

44 Aide humanitaire d'urgence





© FEL / FAIRMED - P. Köser

## AIDE HUMANITAIRE D'URGENCE



Boda et M'baiki  
région de Lobaye, RCA



FAIRMED



75.000,00 € \*

# 52.672

consultations  
enregistrées  
en 2022

\* Aide humanitaire d'urgence,  
financée à 100% par le MAE luxembourgeois



Fin 2013, face au **chaos humanitaire** engendré lors de la rébellion Séléka, la fondation a introduit sa première demande d'aide humanitaire pour la République Centrafricaine auprès de la Direction de la Coopération au développement et de l'Action humanitaire du Ministère des Affaires Étrangères et Européennes.

Depuis lors, le projet, en collaboration avec **l'ONG FAIRMED**, présente dans ces régions depuis 2010, vise à **soutenir le secteur médical** touché par la crise humanitaire et sanitaire, afin de contrer les effets des conflits intercommunautaires sur le système de santé, pour la préfecture de Lobaye.

Depuis 2013, le projet de santé est renforcé par une aide d'urgence qui permet de maintenir les activités dans les 3 districts sanitaires de M'baïki, Bimbo et Boda.

**En 2022, 9.406 consultations prénatales ont été réalisées, ayant abouties sur 6.391 accouchements assistés.**

De manière plus large, ce sont **52.672 personnes qui ont eu recours à de nouvelles consultations** curatives au sein des formations sanitaires soutenues par le projet.

La campagne de vaccination a été également particulièrement satisfaisante, car ce sont **1.768 femmes enceintes et 6.782 nourrissons qui ont été vaccinés** (tétanos, tuberculose).





# AU LUXEMBOURG



# SENSIBILISER

Nous savons tous au fond de nous que dans le monde tel que nous le connaissons aujourd'hui, de nombreux aspects doivent changer. La tâche est si complexe qu'il nous est difficile, en tant qu'individu, de savoir par où commencer. C'est ici que réside l'intérêt de l'Education à la Citoyenneté Mondiale et le Sensibilisation (ECM/S), c'est pour cette raison précise que cette thématique est abordée à la Fondation, à destination des jeunes comme des moins jeunes. L'ECM **invite à la réflexion, encourage l'engagement citoyen** mais avant toute chose  **vise une prise de conscience**.

Depuis la publication des objectifs du millénaire et par la suite des objectifs de développement durable (ODD) fixés par l'Agenda 2030 des Nations Unies afin de relever ces défis mondiaux qui nous concernent tous, directement ou indirectement, nous avons pu observer une première prise de conscience collective au sein de la société civile. **La Fondation Follereau Luxembourg intègre ces objectifs dans ses projets de coopération et en fait la promotion auprès de la société luxembourgeoise.**

En effet, en soulevant ces questions sociales, la Fondation veut faire entendre et comprendre comment une action individuelle, aussi banale soit elle, a un impact concret pour l'inclusion, l'égalité des genres, la consommation éco-responsable, pour la lutte contre la pauvreté et également permettre l'accès à la santé pour tous. Et pour la première fois, l'Agenda 2030 des Nations Unies considère aussi les Pays du Nord dans les pays devant redoubler d'efforts pour relever ces défis.

Le but des activités de sensibilisation de la Fondation ici au Luxembourg est d'une part de **partager l'information** et d'autre part d'**offrir une boîte à outils** aux citoyens qui leur permettra de constater que les clés de leur contribution à un monde plus durable et juste sont déjà entre leurs mains. **Chacun peut devenir acteur du changement.**



## Cinéma du Sud

« Cinéma du Sud » a été lancé en 2010 par un consortium d'une dizaine d'ONG luxembourgeoises pour **sensibiliser le grand public aux enjeux du développement par le biais de projections de films, accessibles à tous.**

L'édition 2022 a été intégrée à la programmation de la Nuit de la Culture à Esch dans le cadre de Esch22. Deux sessions ont été organisées le mardi 6 et le samedi 10 septembre et ont rassemblées pas loin de 150 personnes. C'était également l'occasion d'informer sur l'activité Cinéma du Sud et l'importance de l'éducation à la citoyenneté mondiale.

## Power Riders

Toujours en lien avec **son programme d'Education à la Citoyenneté Mondiale**, la Fondation Follereau Luxembourg a initié le projet « **Power Riders** » en partenariat avec l'**ASTI**, (Association de Soutien aux Travailleurs Immigrés) en 2021 et l'a mis en œuvre une première fois en juin 2022 lors de la journée de sensibilisation sur la mobilité douce de l'association ProVelo. Il est conçu comme **activité de sensibilisation aux Objectifs de Développement Durable de l'Agenda 2030 des Nations Unies.**

La particularité de cette activité réside dans le fait que les participants doivent **eux-mêmes générer l'électricité nécessaire** à la projection d'un film ou diffusion d'une playlist musicale en pédalant sur des vélos montés sur des rouleaux et reliés à un générateur. Cela fait **appel à la solidarité collective et à l'inclusion sociale**, car chacun contribue activement et à la hauteur de ses capacités à l'atteinte d'un objectif commun.

En septembre 2022, cette activité a également été intégrée à l'évènement **Challenge for a Better World** afin de diffuser des courtes vidéos-témoignages.

« **Power Riders** » est une activité qui suscite la curiosité du public luxembourgeois et le fait qu'elle soit ludique et nécessite une participation active des personnes permet une **sensibilisation** et une **prise de conscience** accrue des problématiques ayant attrait à la consommation énergétique mais également aux **inégalités.**





## ATELIERS EN MILIEUX SCOLAIRES

Dans le cadre de l'option développement durable à l'**Ecole Privée Fieldgen** qui portait sur l'**accès à l'eau et l'assainissement** ainsi que les activités WASH, la Fondation a dispensé **dix sessions sur deux modules** durant l'année 2022.

Dans d'autres écoles, des ateliers ont été dispensés comme « **Against Exclusion** » (quatre fois) au **Lycée technique agricole et au Lycée classique de Diekirch**, et « **1 von 100** » (deux fois) à l'**Ecole privée Ste Anne**.

De plus, un atelier « **l'Afrique et les 5 sens** » a été développé et dispensé dans des crèches et foyers du jour.

L'atelier « **préjugés et solidarité** » a été développé puis dispensé 4 fois pour la semaine de la solidarité au **Lycée français Vauban**.

Le consortium **Zesumme fir d'Agenda2030** a dispensé l'atelier « **Our World, Our Dignity, Our Future** » au **Lycée de Schengen et à l'Ecole Européenne** dans les cycles du fondamental pour près de 90 élèves sous forme de mini ateliers sur le genre, la santé, le changement climatique et la faim dans le monde.



L'évènement « **Challenge for a Better World** » vise à amener une prise de conscience collective au travers d'activités ludiques et interactives quant aux interconnexions Nord-Sud et l'impact que chaque citoyen a au niveau local et global.

Il est également nécessaire de faire connaître les **objectifs de développement durable** (ODD) de manière générale et certains plus particulièrement, comme ceux traités dans les projets de coopération de la fondation. Il a également pour but de permettre au public de comprendre que les actes citoyens individuels ont un réel impact sur la société et la planète au niveau local et global.

L'édition de 2022, qui s'est tenue le 24 septembre à Frisange s'est concentrée sur l'ODD 5, à savoir l'égalité des genres. Cette thématique est abordée de manière transversale dans les projets de coopération au développement de la Fondation, ce qui signifie que tous les projets sont pensés de sorte à intégrer l'égalité des genres, s'assurer de ne pas avoir un impact négatif vis-à-vis de certaines personnes et / ou d'agir concrètement et directement pour l'égalité des chances.

### Les activités :

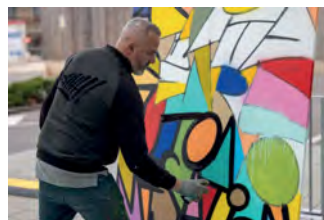
- L'exposition « Sportives Luxembourgeoises aux Jeux Olympiques depuis 1924 » prêtée par le Conseil National des Femmes Luxembourg .
- Potty Lotty, une entreprise à impact sociétal qui, par la lecture de contes pour enfant inclusifs, souhaite réduire l'isolement et l'exclusion
- Tatta Tom, qui propose des lectures suivies de jeux éducatifs sur la diversité et l'inclusion.
- « Léieren duerch Engagement » destiné aux enseignants sur la construction d'un projet éducatif dont l'objectif est de plaider contre le sexisme et pour l'égalité des genres. Il était animé par le Zentrum fir Politesch Bildung.
- L'atelier sur les « moyens ludiques pour grandir sur l'égalité des genres » a été animé par Allagi, un centre de formation à l'éducation à soi et au monde.

- Atelier de danse et de chant dispensé par Modestine Ekete.

- Atelier de fabrication de savon végétal et de bougie naturelle animé par Missbak, société engagée pour l'autonomisation des femmes.

Aussi, une fresque participative a été réalisée avec David Soner, artiste engagé pour l'inclusion et l'égalité des genres. De plus, l'activité Power Riders a également été intégrée dans cette journée afin de projeter quelques vidéos sur l'égalité des genres avec l'électricité générée sur place.

Les activités étant diverses et destinées à différents groupes d'âge, elles ont permis d'atteindre un public cible assez large.



*2022 a été une année plus riche en événements que la précédente. Nous vous présentons ici certains de nos projets. Merci à tous pour votre participation à ces différentes occasions.*

06.02

## « 11 SECONDES »

Chaque année, le 6 février, a lieu la "Journée Internationale de Tolérance Zéro à l'égard des Mutilations Génitales Féminines". Toutes les 11 secondes, quelque part dans ce monde, une fille est victime d'excision. La Fondation Follereau Luxembourg, en collaboration avec la commune de Strassen, a organisé, du 4 février au 18 mars à la mairie de Strassen, l'exposition « 11 secondes », afin d'informer le public sur les projets de lutte contre les MGF de la Fondation au Mali et au Burkina Faso, suivie d'une conférence avec notre partenaire COFESFA.

01.03 au 08.03

## SEMAINE FOLLEREAU

L'édition 2022 de la Semaine Follereau en partenariat avec l'Ecole Privée Fieldgen avait pour thème « la promotion de la santé maternelle et infantile » basé sur les ODD 3 et 5.

Quatre conférences ont été données à près de 500 élèves sur deux jours où l'association partenaire malienne était présente pour animer et échanger avec les jeunes sur ce sujet et sur ce qui fait la force d'une collaboration entre ONG Nord et Sud, dans le but de répondre aux besoins des populations les plus vulnérables. De plus, une mise en perspective avec la situation au Luxembourg et une prise de conscience des différentes réalités qui co-existent a été possible lors des échanges avec les élèves de l'école.

24.11 au 27.11

## AFRICAN POP UP

Du 24 au 27 novembre 2022, la Fondation Follereau Luxembourg, en collaboration avec Mahôl Agency, a mis en place une boutique éphémère pour faire découvrir des artistes, artisans, créateurs et entrepreneurs de la communauté africaine, le temps d'un week-end festif et familial, rythmé par des animations et des rencontres.

# PUBLICATIONS

Voici une sélection de supports de communication réalisés et diffusés en 2022.



Bulletins informatifs, distribués en toutes-boîtes à 236.700 exemplaires au Luxembourg.

Dépliants insérés dans le Luxemburger Wort en juin et en décembre 2022.



Visuels de communication divers

# RÉTROSPECTIVE



**Conny Reichling**  
Directrice FFL

## Les combats se font sur le dos des petites gens

Selon le rapport 2022 de l'organisation de coopération et de développement, **l'aide publique au développement a augmenté de manière considérable** au niveau mondial. Elle passe de 0.33% à 0.36% du revenu national brut des 30 pays donateurs, soit à près de 185,5 milliards d'euros. (Rapport avril 2022 OCDE). **Le Luxembourg s'engage de manière constante avec 1% de son RNB.**

Le conflit en Ukraine joue un rôle majeur dans l'augmentation de cette aide et s'ajoute à la crise sanitaire, aux pouvoirs mondiaux qui semblent s'effriter sous le poids de l'inflation, des pandémies, des conflits armés ou encore face aux dérèglements climatiques.

**Les crises sont cycliques et heureusement les succès aussi**, cela fait partie intégrante de l'Histoire humaine. Actuellement, **nous nous trouvons dans une période de crise** qui fait souffrir de nombreuses populations. Au Luxembourg, beaucoup sont encore impactés par les conséquences de la pandémie et se trouvent toujours en difficulté... économique, mentale, humaine, et **ces difficultés se ressentent partout dans le monde.**

La Fondation Follereau Luxembourg a vu et subi de nombreuses crises au fil de son existence et pourtant **elle n'a jamais baissé les bras.** On nous demande souvent : **pourquoi s'engager là-bas ? pourquoi pas ici ?**

**La réponse est simple** finalement : Ce n'est pas parce que les crises se multiplient et se rapprochent que les autres crises cessent d'exister. Au contraire, le plus souvent, elles sont amplifiées quand les sociétés « stables » sont secouées.

**Alors pourquoi aider ceux qui sont loin alors que tout le monde va mal ?** Comment continuer à travailler en tant qu'ONG-D quand les crises deviennent chroniques ? N'est-ce pas verser une goutte d'eau sur une pierre chaude ? Vaut-il peut-être mieux de se résigner ?

La réponse pour les équipes de la Fondation Follereau et de ses partenaires ici aussi est simple : ce n'est pas le moment de baisser les bras, mais nous sommes conscients que notre travail a ses limites. Le nôtre comme ONG atteint ses limites quand la vie d'autrui est en danger alors que nous sommes sensés apporter une certaine sécurité socio-sanitaire et des perspectives de futur. Actuellement, au Mali et au Burkina Faso notre travail de coopération au développement est mis en péril par la situation politique et sécuritaire. **Nos associations partenaires et les populations bénéficiaires des projets voient leur quotidien mis à rude épreuve.**

**Pourquoi continuer, quand la situation semble désespérée ?**

Et bien, ici encore la réponse vient naturellement : Nous avons aussi des avancées et des succès à vous raconter, bien plus nombreux que les revers. **En 2022**, nous avons pu initier avec notre partenaire **un projet pilote de formation professionnelle et d'apprentissage à Anié** au Togo. Toujours au Togo, **une unité de soins primaires a pu ouvrir ses portes à Atchakoé-Carrefour.** Une nouvelle filière de formation professionnelle a ouvert ses portes pour donner des perspectives d'avenir aux jeunes de la commune de Doumé au Bénin. Au Bénin également, **un projet-pilote a été lancé à Tori-Bossito** afin de garantir à 180 jeunes et 120 femmes une formation en entrepreneuriat agricole. **75 enfants ont pu être sortis de la rue et ont été accueilli à la Maison de l'Enfance à Bouaké** et **une garderie pour les enfants des apprenantes du Centre de formation pour jeunes filles-mères a pu être inaugurée à Kaloukro** en Côte d'Ivoire. Et de multiples activités sont en route pour 2023.

**Sans nos associations partenaires tous ces projets ne seraient pas possibles**, surtout quand les contextes d'intervention sont difficiles. Si eux ne baissent pas les bras, nous non plus.



# COMPTES ANNUELS

## RECETTES

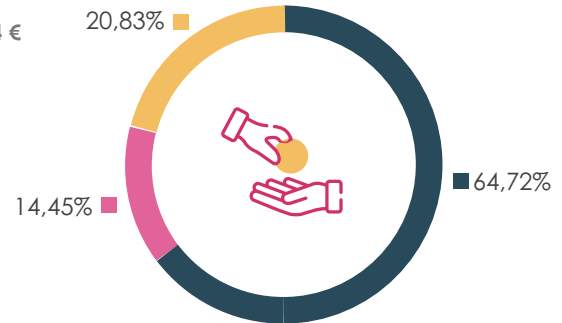
3.821.958,89 €

### ■ Cofinancement de fonds publics (MAEE\*) : **2.473.571,51 €**

- Projets de coopération, missions et évaluations : **2.039.173,74 €** (à 80% sauf pour la Côte d'Ivoire à 60%)
- Éducation au développement : **67.753,46 €** (à 80%)
- Aide humanitaire : **75.000 €** (à 100%)
- Participation du ministère aux frais administratifs à hauteur de : **291.644,31 €**

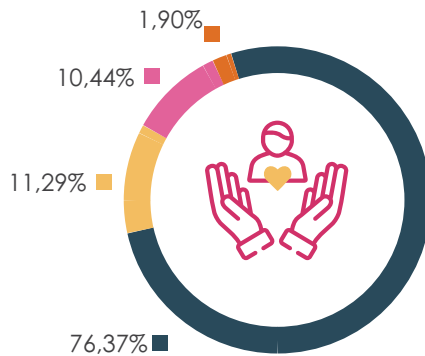
■ Dons : **552.388,60 €**

■ Autres recettes (Legs, sponsors, etc.) : **795.998,78 €**



## DÉPENSES

4.454.430,81 €



■ Frais relatifs aux projets de développement\*\* : **3.401.980,97 €**

■ Frais de personnel : **502.808,22 €**

> à réduire de 291.664,31 € grâce à la participation du MAE

■ Frais de fonctionnement et communication : **464.995,39 €**

■ Amortissement et autres charges financières : **84.464,23 €**

## RÉSULTATS

- 632.471,92 €



Grâce à vous et aux dons collectés en 2021, nous avons pu concrétiser **2 nouveaux projets inédits de promotion des emplois ruraux au Bénin et un centre de formation professionnelle et d'apprentissage à Anié au Togo en 2022.**

**Merci à vous tous.**

*\*\*En 2022, une trentaine de projets ont ainsi été entièrement développés et gérés par la Fondation et ses partenaires.*

**La Fondation est également le maître d'œuvre de tous les projets qu'elle mène, elle est donc le garant de leur développement, de leur fonctionnement, et de leur réussite.**

**Gestion financière responsable des dons :** Nous veillons à l'affectation responsable et transparente des fonds. Tous nos partenaires sont tenus de remettre régulièrement un rapport d'activités et financier, et les dépenses doivent être appuyées par des pièces justificatives. Ils sont également audités chaque année. Tous les projets et leurs budgets sont soumis à l'approbation et au vote du Conseil d'Administration, sur proposition des partenaires et de l'équipe exécutive au siège.

**Les comptes annuels de la fondation ont été contrôlés par la société d'audit KPMG :** Voici l'avis sur les comptes annuels de 2022 : « À notre avis, les comptes annuels donnent une image fidèle de la situation financière de la fondation au 31 décembre 2022, ainsi que les résultats pour l'exercice clos à cette date, conformément aux obligations légales et réglementaires relatives à l'établissement et à la présentation des comptes annuels en vigueur au Luxembourg. »





© FFL / T. Winn

Au nom du Conseil d'Administration, de l'équipe de la Fondation Follereau Luxembourg, de ses partenaires locaux et de ses bénéficiaires, merci aux généreux partenaires engagés à nos côtés en 2022 :

- Amicale Fieldgen
- Amis des Lépreux de Rodange
- Archevêché du Luxembourg
- ATOZ
- Discover Luxembourg
- École privée du Fieldgen et ses élèves
- G.E.I. SARL
- Hôpitaux Robert Schuman
- Lycée technique Ettelbruck
- Print Solutions
- Ville de Luxembourg
- Payconiq
- Fondation Enovos
- G-Media
- MS-Gestion
- Schroeder & Associés
- Talisman Stiftung
- Missbak
- LU-CIX



Merci aussi aux communes de Strassen, Bous, Saeul, Wiltz, Schuttrange, Flaxweiler, Bettembourg, Contern, Mersch, Bascharage, Rambrouch pour leur soutien.

“ GRÂCE À VOUS, NOUS CONTINUONS D'ALLER TOUJOURS PLUS LOIN POUR NOS BÉNÉFICIAIRES.

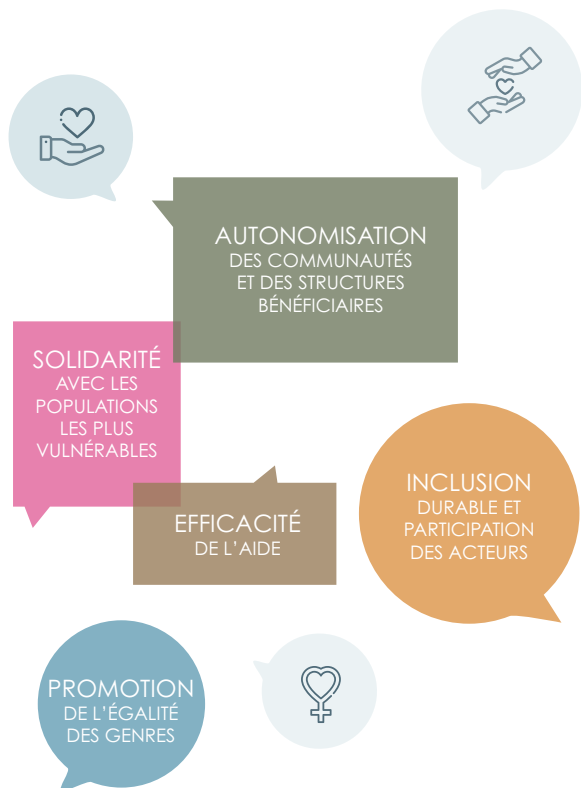
Conny Reichling



# LA FONDATION

## ● LA FONDATION FOLLEREAU LUXEMBOURG

est une ONG-D luxembourgeoise engagée pour la promotion de la qualité de vie des communautés africaines les plus vulnérables.



Grâce à plus de 55 années d'expérience, la Fondation est devenue un acteur fiable et solide au Luxembourg. Elle reçoit un soutien régulier et généreux du public luxembourgeois, ainsi que de bailleurs publics.

Aux côtés de ses partenaires de confiance, elle soutient des initiatives locales, inclusives et positives en réponse aux besoins du terrain en matière de *santé*, *d'éducation*, *de protection* et *d'urgence*.

Les projets de coopération au développement sont menés en collaboration avec nos partenaires locaux, avec pour objectif le fonctionnement autonome des projets sur le long terme. Chaque projet s'articule autour de cinq valeurs, mentionnées ci-à gauche.

La fondation met un point d'honneur à rendre son aide la plus efficace possible, en plaçant le bénéficiaire au cœur de ses activités. De par ses actions, elle souhaite provoquer un changement réel et durable, en visant l'autonomie de chaque projet, et en redonnant ainsi des perspectives d'avenir aux plus démunis.

*La Fondation travaille dans une indépendance d'esprit absolue par rapport à toutes opinions politiques, religieuses et sociales.*

# ORGANISATION

---



## CONSEIL D'ADMINISTRATION

La Fondation est dûment supervisée par son Conseil d'Administration (*ci-dessus, de gauche à droite*) : M. Jean Hilger (*Président*), M. Jean-Luc Pauly, Mme Marie-Thérèse Ney, D<sup>r</sup> Jean Smit, M. Georges Keipes, M. Julio Nerin (*Vice-président*), Mme Anne Majerus, Mme Brigitte Bontemps-Loschetter et M. Paul-Marie Majerus.

## BUREAU EXÉCUTIF

Le fonctionnement de la fondation est, quant à lui, assuré par 8 collaborateurs dans les domaines de la gestion de projets, la finance, la gestion des dons, les relations publiques, le mécénat et la sensibilisation.

# LEXIQUE



AAB-FFL	Association des amis burkinabés de la FFL
AAT-FFL	Association des amis togolais de la FFL
AME	Association de la maison de l'enfance
AP-FFL	Association pour la promotion de l'Idéal et des activités de la FFL au Mali
APEM	Association pour la protection de l'enfance malheureuse
APROSCO	Association pour la promotion de la santé communautaire
CDTUB	Centre de dépistage et de traitement de l'ulcère de Buruli
CFJF	Centre de formation de la jeune fille
CFP	Centre de formation professionnelle
COFESFA	Collectif des femmes pour l'éducation, la santé familiale et l'assainissement
COGES	Comité de gestion
CPDES	Cellule paroissiale pour le développement et la solidarité
CSCOM	Centre de santé communautaire
CSPS	Centre de santé et de promotion sociale
ECM	Éducation citoyenneté mondiale
FFL	Fondation Follereau Luxembourg
MAEE	Ministère des affaires étrangères et européennes
MEB	Maison de l'enfance de Bouaké
MGF	Mutilations génitales féminines
MTN	Maladies tropicales négligées
ODD	Objectifs de développement durable
ONG	Organisation non gouvernementale
PEV	Programme élargi de vaccination
PIED	Programme d'insertion des enfants déshérités
R-FFL	Représentation formelle de la FFL au Bénin
RCA	République Centrafricaine
RDC	République Démocratique du Congo
SUMEDCO	Support médical et technique pour la République Démocratique du Congo
UB	Ulcère de Buruli







“ LA FONDATION  
EST ÉGALEMENT LE MAÎTRE D'ŒUVRE  
DE TOUS LES PROJETS QU'ELLE MÈNE,  
ELLE EST DONC LE GARANT  
DE LEUR DÉVELOPPEMENT,  
DE LEUR FONCTIONNEMENT,  
ET DE LEUR RÉUSSITE.

Jean Hilger,  
*Président du Conseil d'Administration*